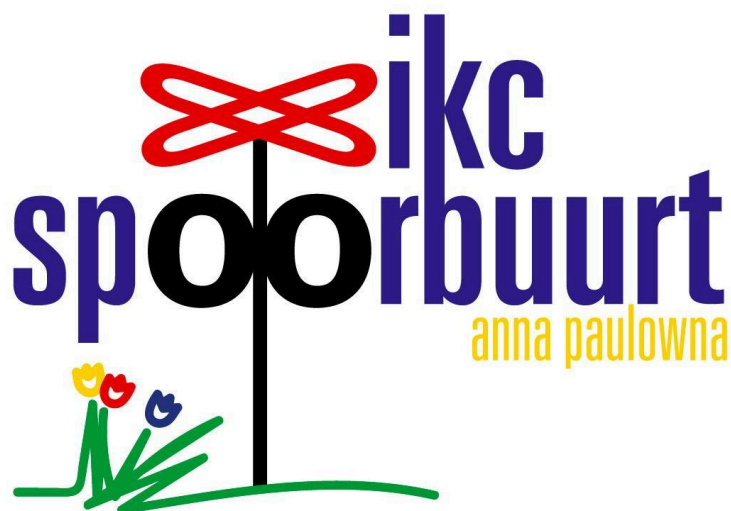


Ontruimingsplan



Nieuweweg 19
1761 EC
Anna Paulowna

Inhoudsopgave

1 Voorwoord en Inleiding	3
2 Tekeningen & situatieoverzicht	5
3 Gebouwinstallatie- organisatiegegevens	7
4 Alarmeringsprocedure intern & extern	11
5 Stroomschema alarmering	11
6 Ontruimingsorganisatie en wijze van ontruiming	13
7 Taken bij een ontruiming of ontruimingsalarm	17
8 Ontruimingsplattegronden	23
9 Schoolveiligheidsplan	24
10 Formulier Bommelding en/of bedreiging	25
11 Nuttige informatie	26
12 Logboek ontruimingsplan	34
13 Bijlagen	36

1 Voorwoord & Inleiding

1.1 Noodzaak ontruimingsplan

In ieder gebouw, kunnen zich situaties voordoen die het noodzakelijk maken dat de aanwezigen het gebouw zo snel mogelijk moeten verlaten. Hiervoor is naast de genomen preventie- en preparatiemaatregelen een ontruimingsplan nodig.

Noot: Ken uw gebouw, neem notie van posities brandblusmiddelen en weet uw vluchtroutes, en verken alternatieve vluchtroutes.

1.1.1 Medewerkers en bezoekers

De ontruimingsinstructies moeten worden verstrekt aan alle medewerkers. De gebruiker van het bouwwerk is verantwoordelijk voor het informeren van de bezoekers.

1.1.2 Buiten Schoolse Opvang

De kinderen van de buitenschoolse opvang zijn in staat om op eigen kracht naar buiten te gaan. Onder goede begeleiding kunnen deze kinderen door leid(st)er(s) en overige medewerkers naar de desbetreffende verzamelplaats gebracht worden.

1.2 Samenhang met bedrijfs- of schoolveiligheidsplan

Het ontruimingsplan is de basis voor een goede ontruiming, daarnaast is in het bedrijfs- c.q. schoolveiligheidsplan duidelijk aangegeven door de individuele schooldirectie(s) en/of vestigingsleidinggevendenden aangeven hoe zij wensen dat de leerkrachten en/of leid(st)er(s) de algehele ontruiming in goede banen leiden.

Het bedrijfs- of schoolveiligheidsplan dient in overeenstemming te zijn met het ontruimingsplan t.a.v. aanpak BHV. Het bedrijfs- of schoolveiligheidsplan kan/mag geïntegreerd worden in dit document.

Ten aanzien van de in het pand aanwezige scholen en/of gebruikers is de voorwaarde voor een goede ontruiming dat de opzet van dit plan bij alle leerkrachten, leerlingen en overige medewerkers bekend moet zijn.

1.3 Wanneer is ontruiming van toepassing

Deze situatie kan zich voordoen bij:

- brand;
- wateroverlast;
- stormschade;
- bommelding en bedreiging;
- gaslekkage;
- opdracht van bevoegd gezag;
- andere voorkomende gevallen;
- bij het hoeden van ontruimingsoefeningen.

Door op een RI&E gebaseerde frequentie, zal door het houden van ontruimingsoefeningen dit ontruimingsplan aan de praktijk worden getoetst en zo nodig worden bijgesteld.

waarna een gecorrigeerde versie in Pdf-formaat zal worden toegezonden.

1.4 Verantwoordelijkheid inhoud ontruimingsplan

In eerste instantie is/zijn de gebruiker(s) van het gebouw te allen tijde verantwoordelijk voor inhoud en het up to date houden van het ontruimingsplan.

De gebruiker(s) krijgt vanuit bestuurskantoor een copy in Pdf-formaat aangeleverd, welke zij zelf dienen te distribueren in het gebouw.

Aanpassingen, toevoegingen t.a.v. de inhoud kunnen worden doorgegeven aan het SARKON bestuurskantoor welke dan zal zorg dragen voor de verwerking.

1.5 Verantwoordelijk opdrachtgever

Dit plan is vervaardigd in opdracht van Raad van Bestuur **Stichting SARKON** en opgesteld conform:

NEN 1414:2007	Symbolen voor ontruimingsplannen
NEN 2535:2009	Brandveiligheid van gebouwen, BMI
NEN 2654-1:2002	Eisen Brandmeldinstallatie
NEN 3011:2004	Veiligheidskleuren en -tekens
NEN 4000:2008	Bedrijfshulpverlening
NEN 8112:2010	Leidraad voor ontruimingsplannen voor gebouwen



Namens opdrachtgever:

Handtekening:

Datum:

G.J. Veeter

Vz. Col. van Bestuur

Met nadruk wordt er op gewezen dat bij het maken van dit plan er vanuit is gegaan dat alle voor dit gebouw betreffende brandpreventieve voorzieningen zijn getroffen en in stand worden gehouden.

Veiligheidsbureau Noord Holland Noord voor akkoord:

Naam & Handtekening:

Datum:

Waarmmerking Brandweer



1.6 Afkortingen

BHV	B edrijf H ulp V erlening
RAC	R egionale A larm C entrale
PAC	P articuliere A larm C entrale
BMI	B rand M eld I nstallatie
BMC	B rand M eld C entrale
NEN	N ederlandse N orm
IBC	I n B raak C entrale
NIBHV	N ederlands I nstituut voor B edrijfs H ulp V erlening
PvA	P lan v an A anpak
OvD	O fficier v an D ienst

2 Tekeningen & situatie-overzicht

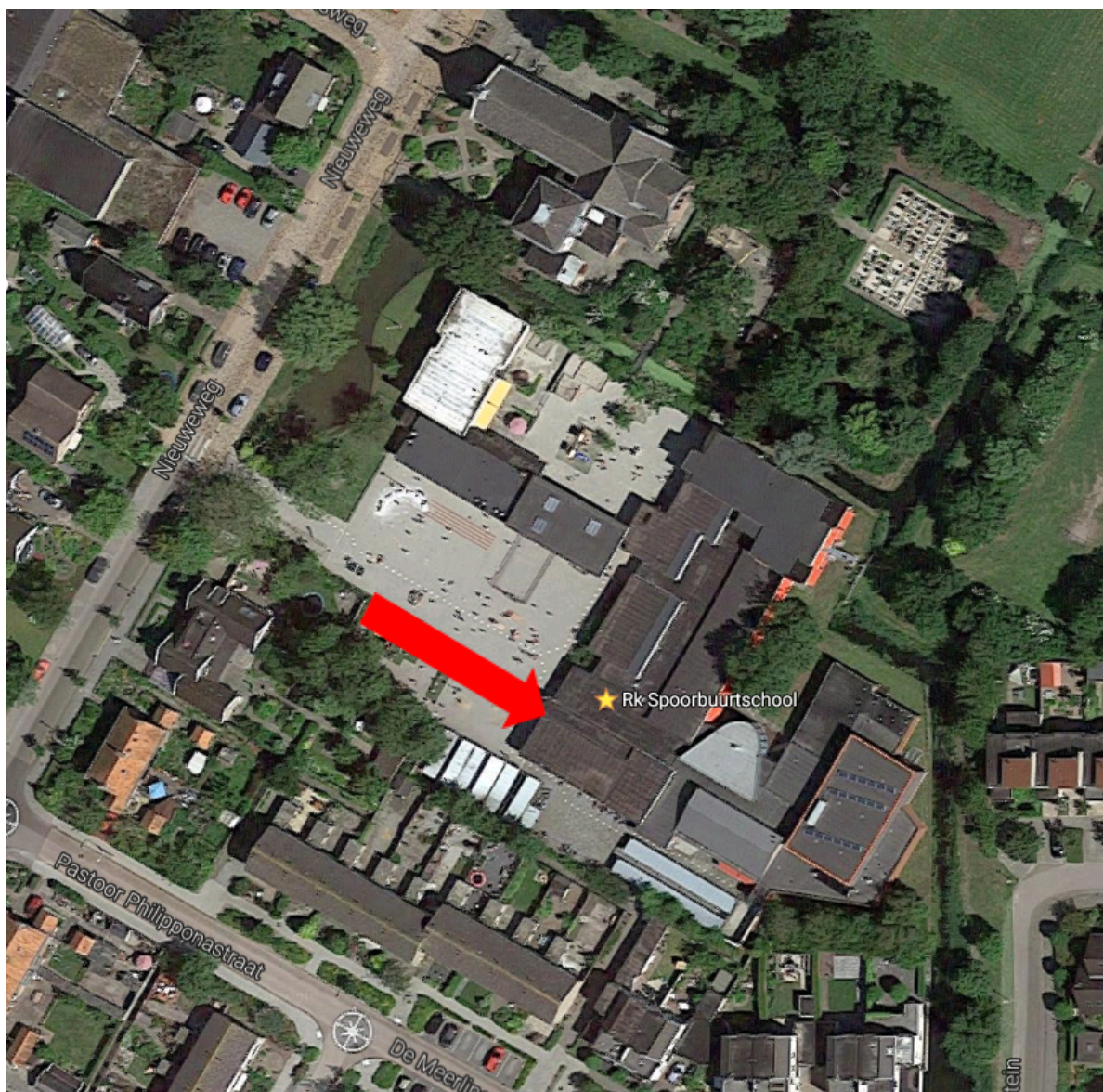
2.1 Locatie

IKC Spoorbuurt
Nieuweweg 19
1761 EC Anna Paulowna

2.2 Brandweerkluis

Door gewijzigde wet- en regelgeving is er geen brandweerkluis in het gebouw aangebracht.

2.3 Gefaciliteerden



IKC Spoorbuurt
Nieuweweg 19
1761 EC Anna Paulowna

3 Gebouwinstallatie- organisatiegegevens

Naam object	IKC Spoorbuurt
Soort object	<p>Hoofdgebouw bestaande gedeeltelijk uit 2 gebruikslagen. Het pand dateert uit bouwjaar 1973 en is grondig gerenoveerd / herbouwd in 2018. Het gebouw bestaat uit beton/steen/houtskelet constructie</p> <p>Het gebouw voorziet onderdak aan:</p> <ul style="list-style-type: none"> • IKC Spoorbuurt <ul style="list-style-type: none"> o Begane grond; <ul style="list-style-type: none"> ▪ 13 onderwijslokalen, peuterschool, aula, gymzaal, speellokaal, bergruimten, kantoren en toiletten o Verdieping; <ul style="list-style-type: none"> ▪ 3 lokalen, spreekkamer, berging en toiletgroepen
Adres (Primair)	Nieuweweg 19
Postcode	1761 EC
Plaats (Gemeente)	Anna Paulowna (Hollands Kroon)
Contactpersoon	
Telefoonnummer	0223 – 531460
E-mail	directeur.ikcspoorbuurt@sarkon.nl

Brand- Ontruiming- Alarminstallatie

Brand- Ontruiming installatie	<ul style="list-style-type: none"> • Brand- ontruimingsinstallatie is van het type Penta • Het gebouw is voorzien van automatische melders conform NEN 2536; Op iedere etage zijn de vluchtwegen uitgevoerd met handbrand- en rookmelders, met in directe nabijheid brandhaspels; • Handbrandmelders worden doorgemeld naar PAC Alert Services; • Aan de handbrandmelders is direct het ontruimingsalarm gekoppeld; • De IBC is gekoppeld aan de BMI, bij activeren handmelders worden in het gehele gebouw aanwezige kleefmagneten ontsloten; • Bij brandmeldingen wordt te allen tijde het gehele gebouw ontruimd; <p>Er zijn 2 sleutels van de BMI in het gebouw, deze zijn in bezit en direct beschikbaar via:</p> <ol style="list-style-type: none"> 1. Directie (sleutelkast teamkamer)
Handbrandblusmiddelen	<ul style="list-style-type: none"> • brandslanghaspels zijn aangebracht conform de specificaties NEN 2535 & EN 671-3; • op de navolgende plaatsen zijn handbrandblussers geplaatst: <ul style="list-style-type: none"> o Zie hoofdstuk
Bediening BMI	<p>Bediening van een BrandMeldInstallatie is wettelijk geregeld, vastgelegd in de NEderlandse Norm 2654-1 welke stelt dat er een gecertificeerde “Beheerder BrandMeldInstallatie” dient te zijn.</p> <p>Bij afwezigheid van een gebouwbeheerder dient de bediening van de BMI gewaarborgd te blijven, derhalve worden door de gebruikers twee of meer personen aangewezen die de bekend zijn met de bediening van de BMI. Dit is noodzakelijk om bij een ongewenst brandalarm de installatie te kunnen resetten.</p>

3.1 Bezetting tijdens school- kantooruren

		MA	DI	WO	DO	VR
Openingstijden						
	IKC Spoorbuurt	08.00	08.00	08.00	08.00	08.00
		17.00	17.00	17.00	17.00	17.00
		Personeel			Kinderen	
Maximale personele bezetting gedurende kantoor/schooluren	IKC Spoorbuurt	25			350	
Aantal BHV-ers		MA	DI	WO	DO	VR
	IKC Spoorbuurt	4	4	4	4	4
Verzamelplaatsen	IKC Spoorbuurt	Grasveld en schoolplein				

3.2 Oefeningen

Op ten minste drie nader te bepalen dagen zal voor het **gehele gebouw** een ontruimingsoefening geïnitieerd worden zodat de kinderen en overige aanwezigen leren wat het "Slow-Whoop" of ander, door de directie vastgesteld, ontruimingssignaal inhoudt.

Bij de 1^e en 2^e oefening zal iedereen in kennis gesteld worden, de 3^e oefening zal zonder voorkennis aan de gebruikers geïnitieerd worden. Bij deze laatste oefening(en) zal bezien worden of participatie van de brandweer bewerkstelligd kan worden om een zo realistisch mogelijk karakter te behalen.

Het gebouw dient bij deze oefeningen **daadwerkelijk** ontruimd te worden, en alle noodzakelijke protocollen en handelingen dienen te worden beoefend e.e.a. cf. school- bedrijfsveiligheidsplan.

3.3 Algemene verantwoordelijkheden medewerkers

Brandblusmiddelen dienen te allen tijde vrijgehouden te worden en te blijven van obstakels en in goede staat te verkeren en dienen als zo danig herkenbaar te zijn en te blijven.

Vlucht routes dienen te allen tijde vrijgehouden te worden, en te blijven, van obstakels.

Vrije doorgang dient ten minste 1 meter te bedragen.

Afmetingen doorgang

Artikel 2.167

1. Een rookvrije vluchtroute heeft een vrije doorgang met een breedte die niet kleiner is dan 0,85 m en een hoogte van ten minste 2,3 m. De breedte geldt niet voor een verkeersroute voorzover deze over een trap voert.
2. In afwijking van het eerste lid, heeft een rookvrije vluchtroute die voert naar een ander brandcompartiment, een vrije doorgang waardoor een blok met een lengte van 2,3 m, een hoogte van 2,3 m en een breedte van 1,1 m horizontaal kan worden voortbewogen.

4 Alarmeringsprocedure intern & extern

4.1 Interne alarmering

Interne alarmering is bedoeld om de aanwezigen in het gebouw te waarschuwen en de bedrijfshulpverleningsorganisatie op te starten. Bij een calamiteit werkt de alarmering als volgt:

1. Alle aanwezigen in het gebouw worden gewaarschuwd door het ontruimingsalarm. Er wordt gebruik gemaakt van het zogenoemde "slow-whoop" signaal. Dit is een oplopend signaal met verschillende toonhoogten.
2. De bedrijfshulpverleningsorganisatie wordt door het "slow-whoop" signaal gealarmeerd.

4.2 Externe alarmering

Externe alarmering is bedoeld om de hulpdiensten te waarschuwen. Bij een calamiteit werkt de alarmering als volgt:

Aan de desbetreffende (0)112 centralist moet worden gemeld:

- Uw naam
- Adres/plaats
- Wie u nodig heeft



BRANDWEER: (0) 112



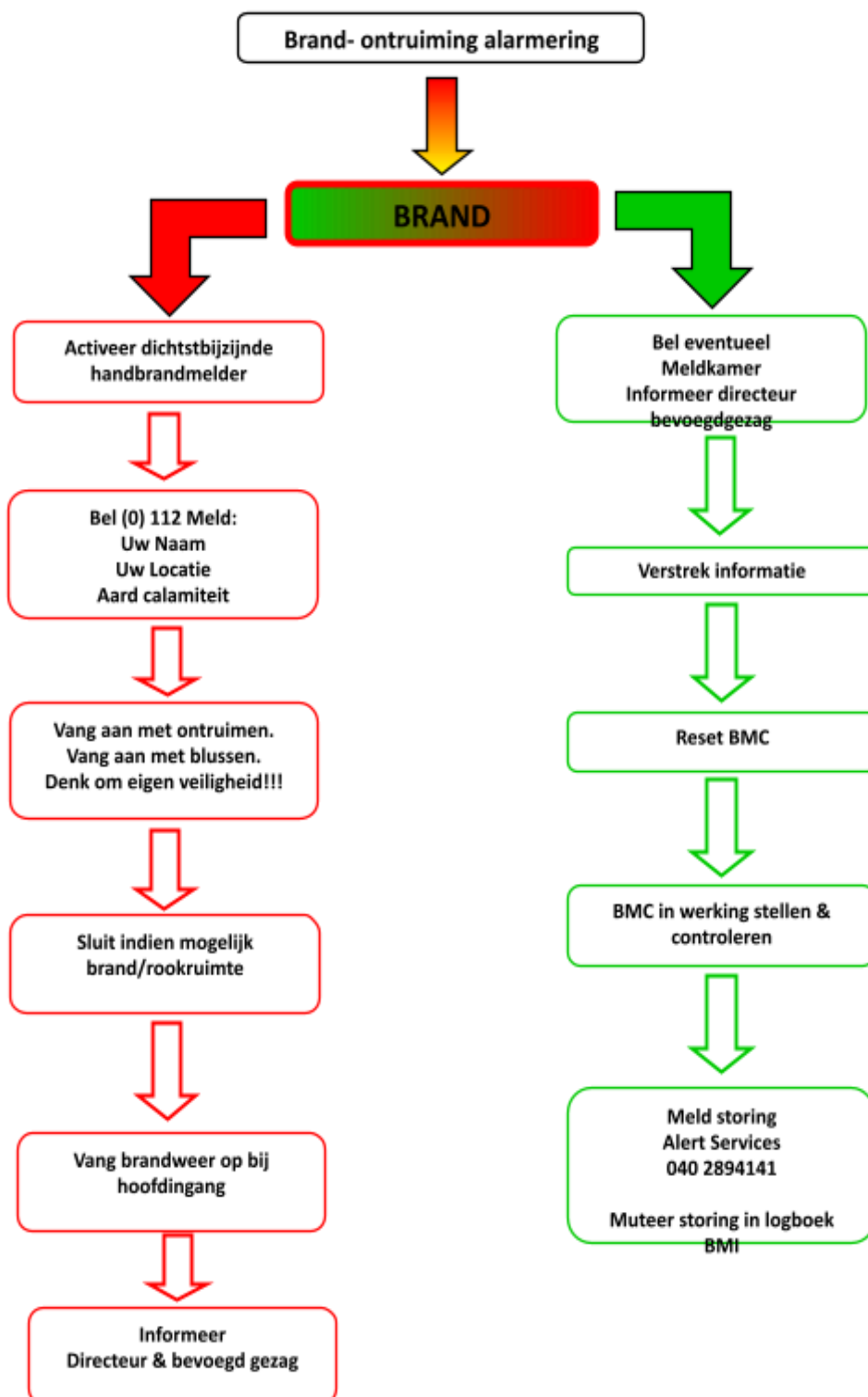
POLITIE: (0) 112



AMBULANCE: (0) 112

Geen spoed wel politie: 0900-8844

5 Stroomschema alarmering



6 Ontruimingsorganisatie en wijze van ontruiming

Het gebouw zal worden ontruimd indien het niet meer veilig geacht wordt voor de aanwezigen. Dit kunnen de volgende oorzaken zijn:

- Vrijkomende giftige gassen/dampen;
- Sterke rookontwikkeling;
- Brand;
- Explosiegevaar;
- Bommelding en bedreiging.

6.1 Ontruimingsafspraken IKC Spoorbuurt

Uitgangen bij ontruiming

Uitgangen naar het plein:

- Hoofdingang (**Verzamelmap 1**)
- Uitgang bij lokaal **groep 5** / directiekamer

Uitgangen naar het kleuterplein:

- Uitgang bij lokaal **12 Sylvia** (**Verzamelmap 2**)

Uitgangen naar het veld:

- Uitgang brandtrap boven lokaal **groep 3**
- Uitgangen Zonneplein (**Verzamelmap 3**)
- Nooduitgang gymzaal

Wie verzamelt waar?

Kleuterplein:

Groep 1/ 2 A	(uitgang noord)
Groep 1/2 B	(uitgang noord)
Groep 1/2C	(uitgang noord)

Plein:

Groep 5 t/m 8	(hoofduitgang en uitgang gymzaal)
---------------	-----------------------------------

Veld:

Groep 3, 4 en 4/5

6.2 Wijze van ontruiming

6.2.1 Handbrandmelding

Een ieder die een handbrandmelding maakt, geeft in principe opdracht voor ontruiming.

Bij het ontruimingssignaal, "Slow-Whoop" (INDIEN AANWEZIG), als gevolg van het activeren van handbrandmelder (INDIEN AANWEZIG) wordt **altijd** het **gehele gebouw ontruimd**.



een

6.2.2 Automatische brandmelding

Op diverse plaatsen in het gebouw zijn automatisch (optische) brandmelders geplaatst, deze het plafond. Met enige vertraging zullen deze melders het "Slow-Whoop" signaal van de activeren, te allen tijd wordt **altijd** het **gehele gebouw ontruimd**.



hangen meestal aan brandmeldinstallatie

6.2.3 Gedeeltelijke ontruiming

Anders dan bij een handbrandmelding kan de school worden ontruimd als gevolg van de eerder aangegeven oorzaken.

Opdrachten hiervoor worden gegeven door:

- a) directeuren/adjunct-directeuren;
- b) leidinggevendenden overige gebruikers;
- c) het bevoegd gezag.

6.2.4 Opdracht tot ontruiming

Anders dan bij brand of bommelding/bedreiging, kan tot een **gedeeltelijke ontruiming** worden overgegaan

Gedeeltelijk ontruiming wordt te allen tijde begeleid door het aanwezige personeel conform de per gebruiker opgestelde procedure.

De overige eventuele gebruikers **moeten** worden ingelicht.

6.3 Ontruimingsorganisatie

6.3.1 Leerkrachten

De leerkrachten/leid(st)er(s) begeleiden de klassen/kinderen tijdens de ontruiming en controleren de toiletten die in de buurt van hun lokalen zijn gesitueerd.

6.3.2 BHV-ers

De bedrijfshulpverleners maken onderdeel uit van de ontruimingsorganisatie, nadat de ontruiming heeft plaatsgevonden blijven een aantal (van te voren af te spreken) BHV-ers op de verzamelplaatsen en een aantal BHV-ers begeven zich naar de leider-ontruiming voor eventuele assistentie.

6.4 Verantwoordelijkheden gebruikers

- Ieder gebruiker stelt binnen de eigen organisatie een “leider-ontruiming” en een “opvolgend leider ontruiming” aan;
- Ieder gebruiker stelt een “leider-verzamelplaats” en een “opvolgend leider-verzamelplaats” aan;
- Gebruikers stellen een eigen controlelijst samen voor de “leider-ontruiming”.

Brandblusmiddelen dienen te allen tijde vrijgehouden te worden en te blijven van obstakels en in goede staat te verkeren en moeten als zo danig herkenbaar zijn en te blijven.

6.5 Verzamelplaats(en)

Zie ook hoofdstuk 2 Locatie- & situatie-overzicht, gefaciliteerden.

Indien mogelijk dient een verzamellocatie gesitueerd te worden op ± 75 mtr. van het gebouw in een bovenwindse richting ten einde rookvergiftigingsverschijnsel te voorkomen. Primair zijn aangewezen als verzamellocatie:

- Grasveld achter Judo-vereniging

In geval van slecht weer kan worden uitgeweken naar:

- Sporthal.

6.6 Vluchtroutes

Vluchtroutes worden aangeduid met de o.a. de volgende bebording:



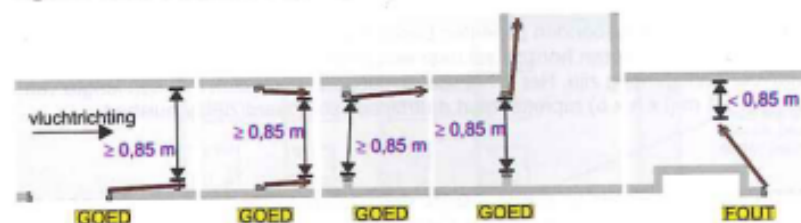
De op het bord aanwezige pijl kan diverse richtingen aanduiden.

Vlucht routes dienen te allen tijde vrijgehouden te worden en te blijven van obstakels. De vrije doorgang dient ten minste 1 meter te bedragen en te blijven.

De minimale doorgangsbreedte is bepaald in het BOUWBESLUIT;

Artikel 2.107, lid 8

figuur 7.42 Vrije doorgang van een vluchtroute



- geldt voor:
- 1 woonfunctie
 - 2 bijeenkomstfunctie
 - 4 gezondheidszorgfunctie
 - 5 industriefunctie
 - 6 kantoorfunctie
 - 7 logiesfunctie
 - 8 onderwijsfunctie
 - 9 sportfunctie
 - 10 winkelfunctie
 - 11 overige gebruiksfunctie

Aandachtspunten

Voor een vluchtroute moet ter plaatse van de vrije breedte, de vrije hoogte $\geq 2,3$ m zijn. In afwijking hiervan is een vrije hoogte van 2,1 m toegestaan voor:

- een niet in een logiesgebouw gelegen logiesfunctie; en
- een overige gebruiksfunctie.

Afmetingen doorgang

Artikel 2.167

1. Een rookvrije vluchtroute heeft een vrije doorgang met een breedte die niet kleiner is dan 0,85 m en een hoogte van ten minste 2,3 m. De breedte geldt niet voor een verkeersroute voorzover deze over een trap voert.
2. In afwijking van het eerste lid, heeft een rookvrije vluchtroute die voert naar een ander brandcompartiment, een vrije doorgang waardoor een blok met een lengte van 2,3 m, een hoogte van 2,3 m en een breedte van 1,1 m horizontaal kan worden voortbewogen.

7 Taken bij een ontruiming of ontruimingsalarm

7.1 Personeel

7.1.1 Wat te doen bij het ontdekken van een calamiteit?

- Activeer handbrandmelder ingeval van:
 - o Brand;
 - o Detectie van rook;
 - o Detectie van gevaarlijke gassen;

- Bel 112 hulpdiensten voor overige calamiteiten;
- Handel cf. het bedrijfs- schoolveiligheidsplan;
- Informeer Gebouwbeheerder.

7.1.2 Wat te doen bij een brand- ontruimingsalarm?

- Evacueer gebouw;
- Handel conform het bedrijfs- schoolveiligheidsplan;
- Informeer Gebouwbeheerder.

7.1.3 Wat te doen bij overheidsalarm?

Zie bijlage 13.4 en handel conform.

- Sluit ramen en deuren;
- Laat niemand het gebouw verlaten;
- Luister naar radio en/of televisie;
- Informeer Gebouwbeheerder.

7.1.4 Wat te doen bij bommelding/bedreiging

- Handel conform het bedrijfs- schoolveiligheidsplan;
- Zie hoofdstuk 10 en handel conform;
- Ontruim gebouw in stilte.

Ga nooit zonder toestemming terug in het gebouw!!!

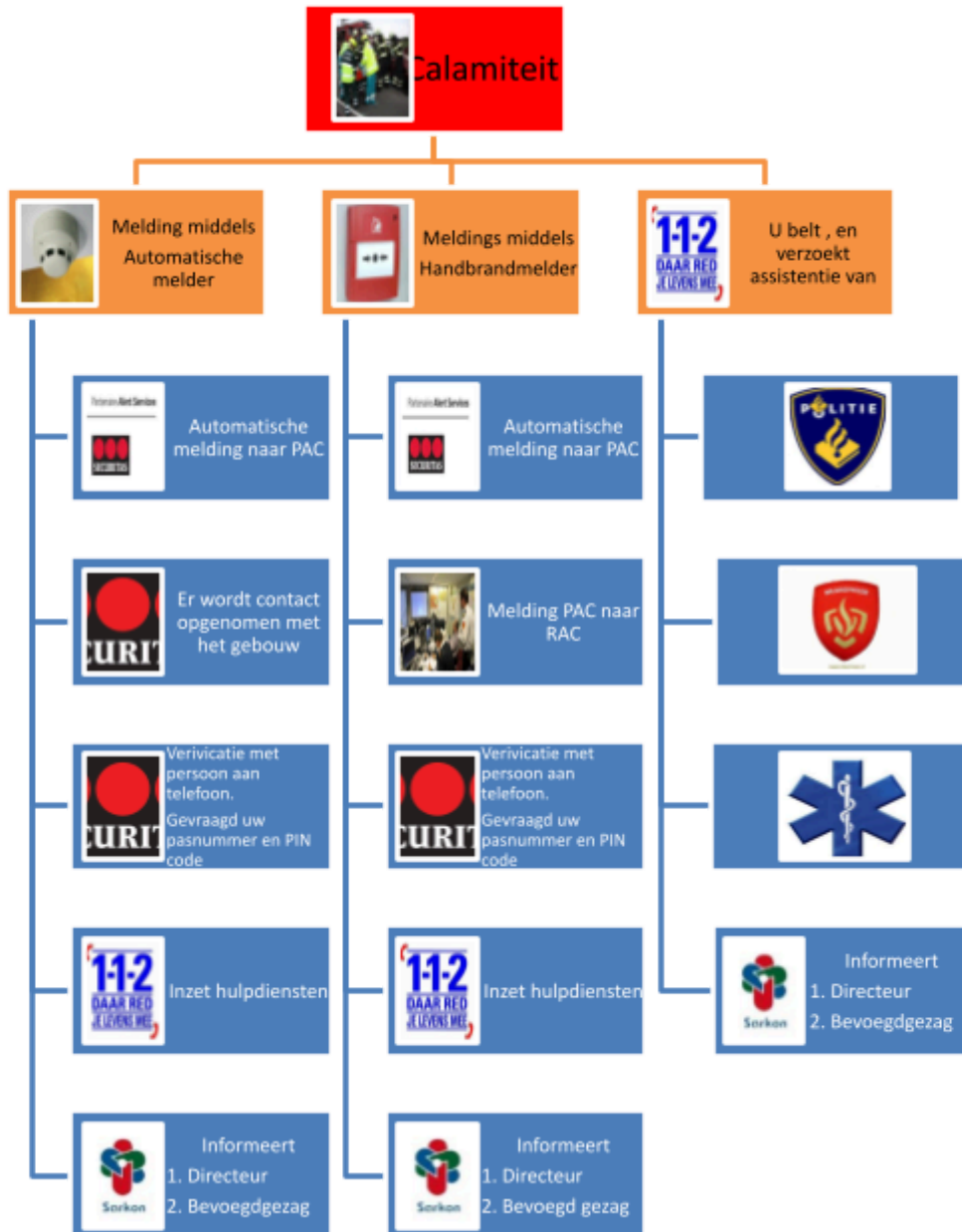
Treed rustig en kordaat op, dit voorkomt paniek !!!

Is de vluchtweg geblokkeerd door rook of brand, kies dan een veilige alternatieve vluchtroute.

Meldpunt alarmmeldingen



**Bij brand:
Verboden de lift
te gebruiken**



Wat te doen bij telefonische c.q. mondelinge brandmelding of andere calamiteit?

- Neemt de melding aan en noteert gegevens van de melder;
 - o Naam : uw naam
 - o Plaats calamiteit : locatie
 - o Aard : brand, rookontwikkeling, slachtoffers, enz...
- Informeer;
 - o (0) 112
 - o Meldkamer 040 – 2894141
 - o Bovenschool management 0223 – 672150
- Indien noodzakelijk, wordt de dichtstbijzijnde handbrandmelder geactiveerd;
- Zorgt voor telefonische bereikbaarheid;

7.1.5 Wat te doen bij melding via handbrandmelder/ontzuimingsalarm?

- Vang direct aan met evacuatie van het gebouw;
- Handel cf. het bedrijfs- schoolveiligheidsplan;
- Begeeft u naar de aangewezen verzamelplaats.

7.1.6 Wat te doen bij melding calamiteit bij collega's/medegebruikers?

- Activeer indien nodig handbrandmelder;
- Handel conform het bedrijfs- schoolveiligheidsplan.

7.1.7 Loos alarm

Alleen uit te voeren door “beheerder brandmeldinstallatie” (voorheen “opgeleid persoon”)

- Schakelt interne zoemer BMI uit (zie handleiding bij BMI);
- Leest melding(en) en noteert deze in logboek BMI;
- **RESET** de BMI ALLEEN indien binnen de “acceptatietijd” (= 3 min.) (zie handleiding bij BMI) en bij duidelijke melding/indicatie “LOOS ALARM”;
- informeert zo snel als mogelijk de meldkamer;
 - o PAC (0) 040 – 2894141 of NKB 0223 – 000000
 - o (0) 112

7.2 Leidinggevende BHV-er

- Handel conform het bedrijfs- schoolveiligheidsplan
- Zorg voor telefonische bereikbaarheid;
- Zorg voor herkenbaarheid als leiding (hesje);
- Coördineer de ontruiming;
- Informeer de bedrijfshulpverleners en geeft hun opdrachten;
- Informeer leidinggevendenden overige gebruikers;
- Ontruimt de centrale hal en zorgt voor vrije toegang voor de brandweer;
- Laat geen personen meer toe in het gebouw;
- Ontvangt de appèl resultaten bij ontruiming;
- Voorziet in opvang en begeleiding hulpdiensten (sleutels en plattegronden);
- Informeert/assisteert:
 - o Bevelvoerder Brandweer;
 - o Officier van Dienst Brandweer;
 - o Officier van Dienst Ambulance;
 - o Politie;
- Volgt instructies van de brandweer op;

7.2.1 Checklijst

Door de gebruiker(s) dient een relevante controlelijst te worden opgesteld.

7.2.2 Taak bij een ontdekken van een calamiteit

- Geef door:
 - o Naam : uw naam
 - o Plaats calamiteit : locatie
 - o Aard : brand, rookontwikkeling, slachtoffers, enz.
- Indien noodzakelijk wordt dichtstbijzijnde handbrandmelder geactiveerd (i.v.m. eventuele doormeldvertraging BMI);

7.3 Taken bedrijfshulpverlener(s)/leerkracht/leidster

Al het BHV opgeleid personeel dient zich op de hoogte te stellen t.a.v. primaire- en secundaire vluchtroutes van het gebouw. Stel u zelf op de hoogte waar de dichtstbijzijnde brandblusmiddelen zich bevinden.

7.3.1 Taak bedrijfshulpverlener bij een calamiteit

De bedrijfshulpverlener:

- Handel conform het bedrijfs- schoolveiligheidsplan
- Gaat na alarmering (nadat hij/zij haar klas buiten heeft overgedragen aan een collega), naar de leider-ontruiming voor eventuele assistentie, of blijft op de verzamelplaats en stelt zich ter beschikking van de leider-verzamelplaats en wacht verdere instructies af;
- Zorgt voor herkenbaarheid als bedrijfshulpverlener (hesje);
- Treedt handelend op onder leiding van de leider-ontruiming/leider-verzamelplaats.

7.4 Taken leerkracht/leidster

7.4.1 Algemene instructie leerkrachten/leidsters

U:

- Handelt conform het bedrijfs- schoolveiligheidsplan
- Vertelt de kinderen dat het gebouw moet worden verlaten;
- Vertelt de kinderen dat ze hetzelfde moeten doen als wat ze gedaan hebben bij de laatste ontruimingsoefening;
- Controleer uw absentie/presentielijst/adressenlijst;
- Sluit, indien mogelijk ramen en deuren;
- Controleert eventueel de aan hem of haar toegewezen toiletruimte;
- Controleert, zolang de veiligheid dit toestaat overige ruimten in uw directe omgeving;
- Neemt eventueel, als uw veiligheid dit toestaat, een EHBO trommel mee;
- **Gebruikt nooit de lift (INDIEN AANWEZIG);**
- Schakelt, indien aanwezig, elektrische apparatuur computers e.d. zoveel mogelijk uit;
- Laat de kinderen naar de deur komen;
- Laat de kinderen elkaar een hand geven z.g. "looplijst";
- Gaat met de kinderen de klas uit, sluit uw lokaal, en verlaat de school via de vluchtweg;
- Zorgt, dat in geval van rookontwikkeling laag bij de grond wordt gebleven;
- Gaat met de kinderen naar de verzamelplaats;
- Controleert daar of iedereen van uw klas aanwezig is;
- Geeft deze aanwezigheid direct door aan de leider-verzamelplaats en/of leider-ontruiming;
- Volgt op de verzamelplaats de instructies op van de leider-verzamelplaats en/of leider-ontruiming.

7.4.2 Mindervaliden

- Bij het vervoer van mindervaliden kunt u van de daarvoor, indien aanwezig, bestemde hulpmiddelen gebruik maken of zo nodig ter plaatse improviseren;

7.5 Taken leider(s)verzamelplaats(en)

- Houden appèl;
- Ontvangt de appèl-resultaten van leerkrachten en leidsters;
- Informeert en meldt aan Hoofdopruiming of diens plaatsvervanger;
 - o Aantal gewonden
 - o Aantal mogelijke vermisten
- Richt gewondennest in;

7.6 Taken directeur en bovenschool management

7.6.1 Algemeen

Bovenschool management en schooldirecties dragen zorg voor de naleving van de instructies en voorschriften met betrekking tot de veiligheid, voorgeschreven door onder meer de brandweer en de Arboret (zie ook ARBO-meester).

Bovenschool management en schooldirecties zijn verantwoordelijk voor de geoefendheid van hun personeel bij:

- Brand;
- Hulpverlening;
- Ontruiming, enz.

Voorts is de eigenaar verantwoordelijk voor regelmatige controle van:

- Blusmiddelen;
- Installaties conform NEN 2654;
- De bereikbaarheid van het bouwwerk (ook bij sneeuw en ijzel).

7.6.2 Taken bovenschool management/schooldirecties:

- Wordt geïnformeerd door de, (adjunct)schooldirecteur/locatieleider c.q. oudst aanwezige leidinggevende (als er beroep wordt gedaan op de hulpdiensten);
- Afhankelijk van de ernst van calamiteit begeeft het bovenschool management zich naar het school/gebouw;
- Draagt verantwoordelijkheid voor optreden van eigen organisatie;
- Draagt zorg voor inlichten van de familie bij eventuele slachtoffers;
- Informeert de nieuwsmedia (in overleg met politie/brandweer).

De directeuren, adjunct-directeuren en (locatie)leid(s)ters, dragen uit naam van de eigenaar, de verantwoording voor de interne veiligheid in het gebouw. Hij/zij ziet hier op toe door frequent controlerondes te lopen, nadruk zal liggen op:

- Het vrij zijn en houden van vluchtwegen;
- Het vrij zijn en houden toegang tot blusmiddelen;
- Het op door de gebruikers creëren van potentieel (brand)gevaarlijke situaties.

7.7 Taken overig personeel

Stelt u op de hoogte van de primaire- en secundaire vluchtroutes en plaatsen van de brandblusmiddelen.

7.7.1 Het overig personeel

- Verwijst, en assisteert afhankelijk van de situatie, leerlingen/kinderen na het ontruimingssignaal naar de beschikbare (nood)uitgangen (zie plattegronden);
- **Gebruikt nooit de lift (INDIEN AANWEZIG);**
- Begeeft zich hierna naar de verzamelplaats;
- Wacht op verdere instructies van leider-ontruiming/leider-verzamelplaats.

7.8 Brand- en ontruimingsinstructie voor ouders, gasten en derden

7.8.1 Bij het ontdekken van brand

U:

- Blijft kalm;
- Activeert handbrandmelder ingeval van:
 - o Brand;

- o Detectie van rook;
- o Detectie van gevaarlijke gassen;
- Maakt lokaal brand alarm door **“BRAND BRAND BRAND”** te roepen;
- Belt eventueel (0) 112 hulpdiensten voor overige calamiteiten;
- Probeert de aandacht te trekken van de direct naastgelegen leslokalen/kantoren;
- Probeert uitbreiding te voorkomen door:
 - o Ramen en deuren te sluiten;
 - o Begin indien mogelijk, zelf te blussen (bij beginnende brand);
- **Gebruikt nooit de lift (INDIEN AANWEZIG);**
- Volgt de instructies van het personeel/BHV of hoofd- c.q. leider ontruiming op;
- Blijft bij rookontwikkeling laag bij de grond;
- Maakt gebruik van de dichtstbijzijnde (nood)uitgang;
- Begeeft zich naar de opgegeven verzamelplaats;
- Verlaat nooit zonder toestemming de verzamelplaats.

Tijdel
huisve
Verdie

7.8.2 Hoe te handelen bij brand of ontruimingsalarm

U:

- Wordt gewaarschuwd door het ontruimingssignaal “slow-whoop” (indien aanwezig) of door het horen van **“BRAND BRAND BRAND”** ;
- Pakt, indien mogelijk, zijn/haar waardevolle papieren;
- **Gebruikt nooit de lift (INDIEN AANWEZIG);**
- Blijft bij rookontwikkeling laag bij de grond;
- Maakt gebruik van de dichtstbijzijnde (nood)uitgang;
- Volgt de instructies van het personeel of leider ontruiming/leider verzamelplaats op;
- Begeeft zich naar de opgegeven verzamelplaats;
- Verlaat nooit zonder toestemming de verzamelplaats.

8 Ontruimingsplattegronden

Alle vluchtroute instructies bestaan uit een uitsnede van of de gehele plattegrond waarin de meest optimale vluchtroute zijn opgetekend.

Bij de BMI bevinden zich plattegronden van alle etages. Bij alle hoofdentrees van het gebouw bevinden zich ontruimingsplattegronden.

Boven alle brandhaspels bevinden zich sectorale ontruimingsplannen van het gebouw.

9 Schoolveiligheidsplan

Aan te leveren door school c.q. gebruiker(s).

Het schoolveiligheidsplan kan/mag ook als separaat document bij het ontruimingsplan gevoegd worden.

11 Formulier Bommelding en/of bedreiging

FORMULIER Bommelding/Bedreiging

Tijdstip ontvangst melding:	Datum:	Opgemaakt door:

Directe ontvangst:

Blijf kalm en beleefd. Luister aandachtig. Val de melder niet in de rede.

Ga niet met de melder in discussie.

Houdt de melder zo lang mogelijk aan de praat, laat hem/haar eventueel herhalen.

Stel de volgende vragen:

Wanneer springt de bom?			
Waar ligt de bom?			
Hoe ziet de bom eruit?			
Wat is het voor soort bom?	explosief		brandbom
Tot welke groepering behoort u?			

Identificatie melder:

man		vrouw		kind		geschatte leeftijd	
-----	--	-------	--	------	--	--------------------	--

Spraak:

langzaam		normaal		snel		afgebeten	
ernstig		lachend		hakkend		lispelend	
hees		schor		licht		zwaar	
accent:				dialect:			

Taal:

Nederlands		Engels		Duits		Frans	
------------	--	--------	--	-------	--	-------	--

Achtergrondgeluiden:

lachen		praten		kinderen		typemachine	
muziek		verkeer		treinen		vliegtuigen	

Andere geluiden:

--	--	--	--	--	--	--	--

H-BHV gewaarschuwd?	nee		ja		?	tijdstip:		aankomst:	
BHV opgeroepen?	nee		ja		?	tijdstip:		ingezet:	
politie gewaarschuwd?	nee		ja		?	tijdstip:		aankomst:	

**SPREK OVER DEZE MELDING MET NIEMAND, ANDERS DAN DE BEHEERDER OF DE BETREFFENDE HULPVERLENENDE INSTANTIES!
OVERHANDIG DIT FORMULIER DIRECT AAN HET H-BHV BEDRIJFSHULPVERLENING.**

12 Nuttige informatie

12.1 Huisarts(en)

Huisartsenpraktijk De Aalscholver 0223 – 531233
 Anna Paulowna 0223- 533418

12.2 Huisartsenpost

Centrale Huisartsenpost Gemini ziekenhuis Den Helder 0223 - 670470

12.3 Telefoonnummers

SARKON 0223 – 672150
Conciërge 06-40718440
Beveiliging Alert Services 040 – 2894141
Sarkon Gebouwbeheer 0223 – 672266 06 – 53510317

12.4 BMI bedieningsleutel

Er zijn 2 sleutels van de BMI in het gebouw, deze zijn in bezit en direct beschikbaar via:

1. Sleutelkast directiekamer
2. Geplaatst in BMI

12.5 Definitie brandmeldingen

Bron NEN 2535. Zie 11.6.4

12.5.1 Brandmeld tabel cf. NEN 2535

Uitleg Echte, Onechte en Ongewenste brandmeldingen

Aan een brandmeldinstallatie worden eisen gesteld, onder meer eisen voor het maximaal aantal toelaatbare onechte en ongewenste meldingen.

Onechte en ongewenste brandmeldingen kunnen de alertheid van de interne alarmorganisatie nadelig beïnvloeden.

Meldingen worden in de volgende categorieën ingedeeld:

12.5.1.1 Echte brandmelding:

Een brandmelding door een brand of een vooraf dat tot brand kan leiden.

Oorzaak	Maatregelen
<ul style="list-style-type: none">• Brandontwikkeling• Brandstichting	<ul style="list-style-type: none">• Inbraakpreventie• Organisatie• Inbraakbeveiliging

12.5.1.2 Onechte brandmelding:

Een brandmelding die niet het gevolg is van een brand of een op brand lijkend verschijnsel.

Oorzaak	Maatregelen
<ul style="list-style-type: none">• Stoom /douche / waterkoker• Beschadiging• Atmosferische beïnvloeding• Vervuilde melder• Beïnvloeding door ander systeem• Elektro magnetische beïnvloeding• Opwervelend stof• Lijnwerkzaamheden (bv. vloerbedekking)	<ul style="list-style-type: none">• Organisatorisch• Techniek aanpassen• Projectie aanpassen• Prestatie-eis aanpassen• Onderhoud uitvoeren

12.5.1.3 Ongewenste brandmelding:

Een brandmelding door de aanwezigheid van een op brand lijkend verschijnsel dat niet het gevolg is van een brand.

Oorzaak	Maatregelen
<ul style="list-style-type: none">• Roken• Bakken & braden• Flamberen• Uitlaatgassen• Las- soldeerwerkzaamheden• Aërosolen uit productieproces• Met kwade opzet activeren handmelder	<ul style="list-style-type: none">• Organisatorisch• Beheer• Controle• Techniek aanpassen• Projectie aanpassen• Prestatie-eis aanpassen• Onderhoud uitvoeren

12.6 Vluchten bij brand



2
brand-
veiligheids
INFO



In de serie 'Brand-veiligheidsinfo' zijn folders over de volgende onderwerpen beschikbaar:

Particulier

1. Rookmelders en brandblussers
2. Vluchten bij brand
3. Brandwonden: voorkomen en eerste hulp
4. Een veilige schoorsteen
5. Voorkom Koolmonoxidevergiftiging (CO)
6. Doe het zelve en brandveiligheid
7. Op kamers en brandveiligheid
8. Brandpreventie voor ouderen
9. Brandpreventie op vakantie
10. Veilig omgaan met flessengas, barbecue en vuurkorf
11. Controlelijst brandveiligheid in woningen
12. Hulp na brand

Bedrijf - instelling

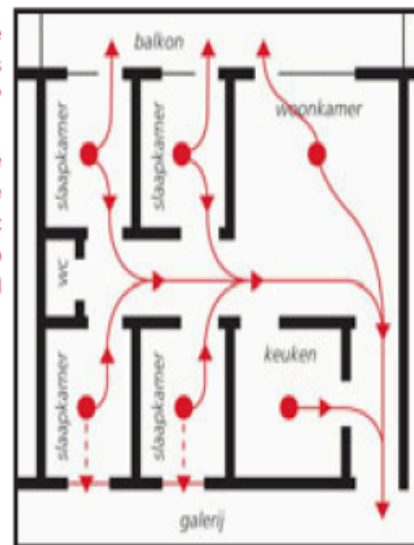
15. Gebruiksvergunningen
16. Bedrijfs hulpverlening: veiligheid op de werkplek
17. Brand in uw bedrijf: het ontruimingsplan
18. Feestversiering? Het kan en moet veilig
19. Brandblussers op uw werkplek
20. brandveiligheid op evenementen

Dit is een uitgave van de NVBR m.m.v. het Netwerk Communicatie Brandweer en Rampenbestrijding (COBRA) in samenwerking met het Netwerk Preventie (LNB)

Vluchten bij brand

Meer informatie of andere folders uit deze serie?

Ga naar de brandweerkazerne bij u in de buurt of kijk op www.brandweer.nl



Verstandig handelen bij een brand doet bijna niemand van nature. Wat doet u als er brand uitbreekt? Praat u daar wel eens over met uw gezinsleden of huisgenoten? Of denkt u dat het u nooit zal overkomen? Zelfs in de kleinste ruimtes, die u door en door kent, raakt u bij rookontwikkeling uw oriëntatie kwijt.

De brandweer moet er binnen acht minuten na een brandmelding zijn. Realiseer u zich dat u tot dat moment zelf zult moeten optreden. Dat gaat beter als u van tevoren een vluchtplan maakt, met afspraken over hoe u en uw huisgenoten bij brand kunnen vluchten. Het kan uw redding zijn. In deze folder leest u hoe u zo'n plan kunt maken.



Maak afspraken

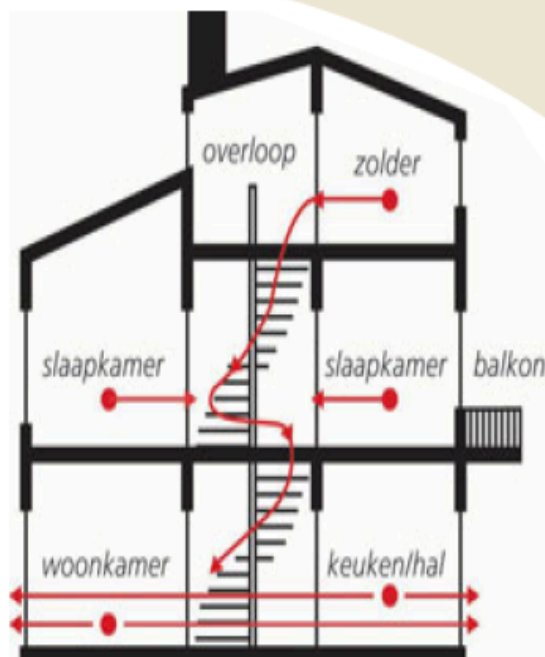
Maak in ieder geval afspraken over het volgende:

1. Bepaal de snelste en veiligste vluchtroute uit het pand en geef deze aan op een plattegrond van het huis. Een goede vluchtroute gaat van boven naar beneden (in verband met opstijgende rook) en bij voorkeur naar de straatkant van het pand, zodat u gezien wordt en hulpverleners u kunnen bereiken.
2. Bepaal een tweede vluchtroute voor het geval de uitweg via de voordeur geblokkeerd is.
3. Spreek een verzamelplaats af, waar u elkaar na het vluchten ontmoet. Zo kunt u snel bepalen of er nog iemand binnen is. Het is belangrijk voor de brandweer om dit te weten.
4. Als u het huis niet kunt verlaten omdat de vluchtroute afgesloten is, dan moet u naar de zogenoemde vluchtkamer. Spreek af, en geef in uw vluchtplan aan, welke kamer dat is. Hij moet aan de straatkant zijn, zodat de brandweer er gemakkelijk bij kan. Een andere mogelijkheid is een balkon. Spring niet naar beneden, probeer paniek te voorkomen en wacht op hulp. Blijf intussen de aandacht van de omgeving trekken. De brandweer rukt bij brand in een woning altijd uit met een redvoertuig.
5. Spreek af wie zorgt voor welke baby, welk kind, welke oudere of minder valide en welk huisdier.
6. Geef op de plattegrond aan waar de blusmiddelen zijn en de hoofdafsluiters van gas en elektra.
7. Spreek een vaste plek af waar u uw huissleutels altijd opbergt.
8. Spreek af dat u tijdens het vluchten altijd de deuren achter u sluit. Een deur is minimaal twintig minuten brandwerend. Hierdoor kan branduitbreiding voorkomen, of in ieder geval vertraagd worden.

Houd vluchtroutes vrij

Een vluchtplan hebben alleen is niet genoeg; het is belangrijk dat u het regelmatig controleert. Zorg dat de vluchtroutes nooit gebarricadeerd zijn met bijvoorbeeld fietsen, vuilniszakken of lege flessen. Uw woonsituatie kan ook veranderen door een verbouwing. Bespreek het plan een paar keer per jaar met uw huisgenoten.

Laat (jonge) kinderen liever niet alleen thuis. Gebeurt dit toch, zorg er dan voor dat zij kunnen vluchten door de voor- of achterdeur. Zorg ervoor dat er geen afgesloten deuren zonder sleutels zijn.



Rookmelders redden levens

Als u slaapt, ruikt u niets. Alleen uw gehoor werkt nog. Daarom is een rookmelder, die geluid maakt, zo belangrijk. Hij geeft u tijd om te vluchten.

Bij een eengezinswoning is het belangrijk om op iedere etage een rookmelder te monteren. In een appartement is de gang, ter hoogte van de slaapkamer, een goede plaats voor een rookmelder. Door een babyfoon kunt u alleen geluiden horen. Gebruik bij een babyfoon daarom altijd een rookmelder.

Voor meer informatie kunt u terecht bij uw plaatselijke brandweer en op www.brandweer.nl



12.7 Wat als de sirene gaat

Wat te doen bij een ramp. Een handige wijzer.

Rampen vallen niet te plannen. Voorbereidingen wel. Hieronder alvast de belangrijkste acties per type ramp. Zodat u precies weet wat u moet doen. Verdere tips en andere informatie over mogelijke rampen vindt u op www.crisis.nl.

Als de sirene gaat:

- Ga naar binnen
- Sluit ramen en deuren
- Stem af op de rampenzender op uw radio of televisie



Wat te doen bij een grote brand

- Verlaat het gebouw, neem kinderen en gehandicapten mee.
- Als u niet meer door de rook kunt kijken: blijf laag bij de grond.
- Sluit deuren en ramen achter u.
- Kunt u het gebouw niet meer verlaten? Ga dan voor een raam aan de straatkant staan, zodat de brandweer u kan zien.
- Ga nooit terug een brandend gebouw in.



Wat te doen bij een overstroming

- Luister naar de rampenzender, op uw draagbare radio.
- Schakel gas en elektriciteit uit.
- Stel een noodpakket samen voor het geval u moet evacueren: zaklamp, kleding, dekens, medicijnen, belangrijke documenten, batterijen, eten en drinken.
- Vraag of de burens op de hoogte zijn van de situatie en of ze hulp nodig hebben.



Wat te doen bij het vrijkomen van gevaarlijke stoffen

- Hoort u de sirene? Ga naar binnen, sluit deuren en ramen en stem af op de rampenzender.
- Sluit alle ventilatiesystemen en luchtroosters.
- Doe geiser, cv-ketel en kooktoestel uit, sluit kachels af, doe de hoofdkraan van het gas dicht en doof open vuur.
- Luister naar de rampenzender op uw draagbare radio.
- Blijf binnen tot nader bericht volgt.



Wat te doen bij een terroristische aanslag

- Doe wat politie, beveiligingspersoneel of hulpverleners zeggen.
- Gebruik de telefoon kort en niet voor onnodige gesprekken.
- Bent u zelf niet ernstig gewond, help anderen dan zoveel mogelijk.
- Geef informatie die kan helpen bij het opsporen van de daders (signalen, een beschrijving van een auto) door aan de politie.
- Ga niet kijken op de plek van de aanslag.



Wat te doen bij langdurige uitval van stroom, gas, water of telefoon

- Luister naar de rampenzender, op uw draagbare radio.
- Bij uitval van gas of stroom: zorg dat u warm blijft. Trek warme kleding aan.
- Houd uw zaklantaarn en batterijen bij de hand.
- Heeft u hulp nodig vanwege een levensgevaarlijke situatie, maar doet de telefoon het niet? Ga dan naar de dichtstbijzijnde post van politie of brandweer.
- Vraag of de burens op de hoogte zijn van de situatie en of ze hulp nodig hebben.



DENK VOORUIT
WWW.CRISIS.NL

12.8 Eerste hulpregels bij brandwonden

Eerst water, de rest komt later!

Eerste hulpregels bij brandwonden:

1. **Koel** de wond ± 10 minuten met lauw zachtstromend leidingwater.
2. **Voorkom** onderkoeling... koel alleen de wond.
3. Verwijder alleen de kleding die **niet** aan de wond kleeft.
4. Waarschuw altijd een **arts** bij blaren, een aangetaste huid of elektrische en chemische verbrandingen.

Alarmnummer:

Huisarts:

5. Smeer **niets** op een brandwond.
6. **Bedek** de wond met steriel verband of een schone doek.
7. Geef het slachtoffer **geen** eten of drinken.
8. Vervoer het slachtoffer, indien mogelijk, **zittend**.



**nederlandse
brandwonden
stichting**

www.brandwondenstichting.nl

Deze eerste hulpregels worden u aangeboden door de Brandwonden Stichting i.s.m. de VriendenLoterij.

12.9 Brandmeld apparatuur in uw gebouw (kan afwijken)



Figuur 1 Automatische melder met ingebouwd Slow-Whoop



Figuur 3 Automatische melder



12.10



12.11 Uw brandmeld- ontruimingsinstallatie

Penta

13 Logboek ontruimingsplan

Zie hoofdstuk 14

- Mutaties plan
- Wanneer ontruimingsoefeningen
- Evaluatieverslag oefeningen met verbeteringen

Tevens dient in het BMI-logboek alle verrichtingen aangaande ontruiming e.d. bij gehouden te worden.

Zie de bijlagen voor de invulbladen

13.1 Mutaties ontruimingsplan (voorbeelden)

Mutaties ontruiming			
Datum aanpassing	Reden	Naam	Paraaf
VOORBEELD			

Ontruimingsoefeningen		
Datum	Reden	In opdracht van

Evaluatie oefening	
Datum	Verslag

14.3 Mutatieblad Evaluatie oefeningen

Evaluatie oefening	
Datum	Verslag